



**BRANO a.s., 747 41 Hradec nad Moravicí
Česká republika**

tel.:+420/ 553 632 318, 553 632 345

fax:+420/ 553 632 407, 553 632 151

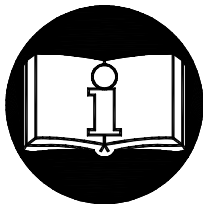
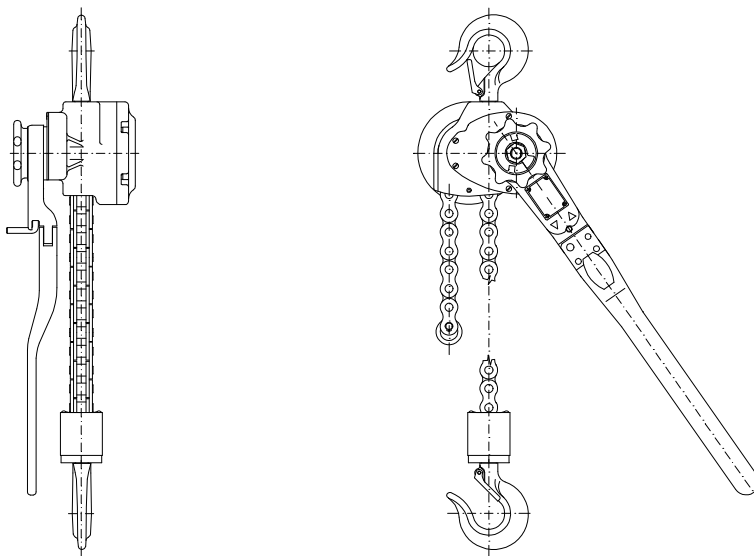
<http://www.brano.cz>

info@brano.cz

**NÁVOD NA POUŽITIE
BEZPEČNOSTNÉ ZÁSADY, PREVÁDZKA A ÚDRŽBA
PRE**

RAPKÁČOVÝ ZDVIHÁK

typ RZV, nosnosť 0,8t; 1,6t; 3,2t; 5t a 6,3t



Pred použitím tohto výrobku si dôkladne prečítajte tento návod na použitie. Obsahuje dôležité bezpečnostné pokyny a pokyny na použitie, inštaláciu, prevádzku a údržbu výrobku. Zabezpečte, aby tento návod na použitie mali k dispozícii všetky zodpovedné osoby.

Udržujte pre ďalšie použitie !

Vydanie 1.

MAREC 2006

Evidenčné číslo 1-52197-0-1



OBSAH

1. DEFINÍCIA	3
2. ÚČEL ZARIADENIA	3
3. BEZPEČNOSTNÉ ZÁSADY	4
3.1. SÚHRN BEZPEČNOSTNÝCH ZÁSAD	4
3.2. BEZPEČNOSTNÉ ZÁSADY	4
4. BALENIE, SKLADOVANIE A MANIPULÁCIA	6
4.1. BALENIE	6
4.2. SKLADOVANIE	6
4.3. MANIPULÁCIA	6
5. HLAVNÉ TECHNICKÉ PARAMETRE	6
5.1. MECHANICKÉ ZARADENIE	7
5.2. MATERIÁL A VYBAVENIE	7
6. INŠTALÁCIA ZDVIHÁKA	8
6.1. KONTROLA PRED INŠTALÁCIOU	8
6.2. ZAVESENIE ZDVIHÁKA	8
6.3. NASTAVENIE DĹŽKY REŤAZE	9
6.4. POLOHA ZDVIHÁKA PRI ŤAHANÍ	9
6.5. ZDVIHANIE (ŤAHANIE) ALEBO SPÚŠŤANIE	9
6.6. BEZPEČNOSŤ ZDVIHÁKA – POKYNY PRE OBSLUHU	10
6.7. SKÚŠKA PRED POUŽITÍM	10
7. PREVÁDZKA	10
7.1. POUŽITIE ZDVIHÁKA	10
7.2. BEZPEČNÉ PRACOVNÉ PROSTREDIE	11
8. KONTROLA ZDVIHÁKA	11
8.1. PREHLIADKA	11
8.2. POSTUP PREHLIADKY	13
9. VYHLADÁVANIE ZÁVAD	15
10. MAZANIE	15
10.1. VŠEOBECNE	15
10.2. PREVODOVKY	16
10.3. REŤAZ	16
11. ÚDRŽBA	16
11.1. BEZPEČNOSTNÉ ZÁSADY	16
11.2. REŤAZ	17
11.3. MONTÁŽ BRZDY	17
11.4. NASTAVENIE BRZDY	17
11.5. VŠEOBECNÉ POKYNY	18
11.6. KONTROLA	18
11.7. OPRAVA	18
11.8. SKÚŠKA	18
12. VYRADENIE Z PREVÁDZKY – LIKVIDÁCIA	18
13. ZÁVEREČNÉ POŽIADAVKY VÝROBCU NA ZÁKAZNÍKA	18
ES PREHLÁSENIE O ZHODE	19

1. DEFINÍCIA

! NEBEZPEČENSTVO **Nebezpečenstvo:** poukazuje na bezprostredne nebezpečnú situáciu, ktorá spôsobí smrť alebo vážne zranenie, pokiaľ sa jej obsluha nevyvaruje.

! VAROVANIE **Varovanie:** poukazuje na možnú nebezpečnú situáciu, ktorá by mohla spôsobiť smrť alebo vážne zranenie, pokiaľ by sa jej obsluha nevyvarovala.

! UPOZORNENIE **Upozornenie:** poukazuje na možnú nebezpečnú situáciu, ktorá by mohla spôsobiť drobné alebo ľahké zranenie, pokiaľ by sa jej obsluha nevyvarovala. Upozornenie môže tiež varovať pred nebezpečnými praktikami.

Nosnosť (Q): je maximálna dovolená hmotnosť bremena (medzné pracovné zaťaženie), ktorým je možné zaťažiť zdvihák pri manipulácii za podmienok, stanovených týmto návodom.

2. ÚČEL ZARIADENIA

2.1. Rapkáčový zdvihák typ RZV, nosnosť 0,8t; 1,6t; 3,2t; 5t a 6,3t (ďalej len zdvihák) je konštruovaný výhradne na ručné zdvíhanie, spúšťanie a ťahanie voľných bremien v ľubovoľnom smere na pracovisku. Hmotnosť bremena pri zdvíhaní alebo ťah v reťazi pri ťahaní nesmie presiahnuť udanú prípustnú nosnosť.

2.2. Zdvihák svojou konštrukciou vyhovuje požiadavkám, stanoveným Smernicou Európskeho parlamentu a Rady 98/37/ES v znení Českého technického predpisu - Nariadenia vlády č. 24/2003 Zb. v platnom znení i požiadavkám harmonizovaných Českých technických noriem ČSN EN ISO 12100 - 1 , ČSN EN ISO 12100 - 2, ČSN EN 1050 , ČSN EN 13157.

2.3. Zdvihák svojou konštrukciou vyhovuje požiadavkám, stanoveným pre skupinu zariadení I. (banské) kategória M2 podľa Smernice Európskeho parlamentu a Rady 94/9/ES v znení Českého technického predpisu - Nariadenia vlády č. 23/2003 Zb. v platnom znení i požiadavkám harmonizovanej Českej technickej normy ČSN EN 13463-1 a spĺňa podmienky na použitie v prostredí „nebezpečné atmosférické podmienky 2“ podľa ČSN EN 1127-2 s obmedzením podľa Národného predpisu – Vyhlášky ČBÚ č.22/89 Zb. § 232 ods. (1) c) do 1,5% koncentrácie metánu.

2.4. Zdvihák svojou konštrukciou vyhovuje požiadavkám, stanoveným pre skupinu zariadení II. (nebanské) kategórie 2. a 3. podľa Smernice Európskeho parlamentu a Rady 94/9/ES v znení Českého technického predpisu - Nariadenia vlády č. 23/2003 Zb. v platnom znení i požiadavkám harmonizovanej Českej technickej normy ČSN EN 13463-1 a spĺňa podmienky na použitie v prostredí „zóna 1 a zóna 21“ , „zóna 2 a zóna 22“ podľa ČSN EN 1127-1.

Pozn.: Články 2.3. a 2.4. platia pre úpravu zdviháka do prostredia s nebezpečenstvom výbuchu.

3. BEZPEČNOSTNÉ ZÁSADY

3.1. SÚHRN BEZPEČNOSTNÝCH ZÁSAD

Pri zdvíhaní nákladov existuje nebezpečenstvo, zvlášť v prípade, keď nie je zdvihák používaný správnym spôsobom alebo je nesprávne udržiavaný. Pretože následkom toho by sa mohla stať nehoda alebo vážne poranenie, je nutné pri práci so zdvihákom, pri jeho montáži, údržbe a kontrole dodržiavať zvláštne bezpečnostné opatrenia.

! VAROVANIE

NIKDY nepoužívajte zdvihák na zdvíhanie alebo na prepravu ľudí.

NIKDY nezdvíhajte alebo neprepravujte náklady nad ľuďmi alebo v ich blízkosti.

NIKDY nezaťažujte zdvihák viac, ako je nosnosť uvedená na zdviháku.

VŽDY sa presvedčte, že nosná konštrukcia bezpečne udrží úplne zaťažený zdvihák a zvládne všetky zdvíhacie operácie.

VŽDY pred začatím práce upozornite osoby v okolí.

VŽDY čítajte návod na použitie a bezpečnostné pokyny.

Majte na pamäti, že za správnu techniku viazania, zdvíhania a ťahania bremien je zodpovedná obsluha. Preto preverte všetky národné smernice, predpisy a normy, či neobsahujú ďalšie informácie o bezpečnej práci s vaším zdvihákom.

3.2. BEZPEČNOSTNÉ ZÁSADY

! VAROVANIE

3.2.1. Pred použitím

VŽDY zabezpečte, aby zdvihák obsluhovali fyzicky zdatné, spôsobilé a poučené osoby staršie ako 18 rokov, oboznámené s týmto návodom a preškolené o bezpečnosti a spôsobe práce.

VŽDY každý deň pred začatím práce zdvihák skontrolujte podľa odseku 8.2.(1) „Denná prehliadka“.

VŽDY sa presvedčte, že dĺžka reťaze je dostatočná na zamýšľanú prácu.

VŽDY používajte len originálnu reťaz.

VŽDY zabezpečte, aby bremenová reťaz bola neskorodovaná, čistá a naolejovaná.

VŽDY sa presvedčte, že koncový doraz (kotva) je pevne pripevnený na poslednom článku reťaze, alebo na telese zdviháka (pri viac pramenných typoch).

NIKDY neťahajte bremená pevne uložené alebo neznámej hmotnosti.

NIKDY nenapínajte bez znalosti nutných napínacích síl.

NIKDY nepoužívajte zdvihák poškodený alebo opotrebovaný

VŽDY skontrolujte funkciu brzdy pri začatí práce (viď čl. 8.2. (2) bod 6.)

NIKDY nespájajte alebo nepredlžujte reťaz.

- NIKDY** nepoužívajte zdvihák s vyskočenou, poškodenou alebo chýbajúcou poistkou háka.
- NIKDY** nepoužívajte zdvihák bez viditeľného označenia nosnosti na zdviháku.
- NIKDY** nepoužívajte upravené alebo deformované háky.
- NIKDY** nepoužívajte zdvihák, ktorý je označený visačkou „**MIMO PREVÁDZKY**“.
- VŽDY** konzultujte s výrobcom alebo jeho splnomocneným zástupcom použitie zdviháka v neštandardnom alebo extrémnom prostredí.

3.2.2. Pri použití

- VŽDY** sa presvedčte, že bremeno je na háku správne zavesené.
- VŽDY** sa presvedčte, že poistky hákov sú správne zaskočené.
- VŽDY** dávajte pozor na nadmerný zdvih alebo spúšťanie (krajné polohy).
- VŽDY** pracujte so zdvihákom len ručnou silou. Nepredlžujte páku.
- VŽDY** pri zdvíhaní bremien s hmotnosťou blížiacou sa menovitej nosnosti zdvíhadla odporúčame vzhľadom na veľkosť ovládacích síl, aby obsluhu zabezpečovali dve osoby. Pri ťahaní bremien zabezpečte zdvihák tak, aby nedošlo k pádu zdviháka pri náhlom uvoľnení bremena.
- NIKDY** nepoužívajte zdvihák na kotvenie bremien.
- NIKDY** nedovoľte, aby sa bremeno hojдало, spôsobilo nárazy alebo vibrácie.
- NIKDY** nepoužívajte reťaz zdviháka ako viazací prostriedok.
- NIKDY** nezavesujte bremeno na špicu háka.
- NIKDY** neťahajte reťaz cez akúkoľvek hranu.
- NIKDY** nezvárajte, nerežte alebo nevykonávajte iné operácie na zavesenom bremene.
- NIKDY** nepoužívajte reťaz na ukostrenie pri zváraní.
- NIKDY** so zdvihákom nepracujte, ak začne reťaz skákať alebo ak sa objaví atypický nadmerný hluk.

3.2.3. Analýza rizík

Rozbor možných rizík z hľadiska konštrukcie, prevádzkovania a prostredia nasadenia zdviháka je uvedený v samostatnom dokumente „Analýza rizík“. Tento dokument je možné si vyžiadať v servisných strediskách.

3.2.4. Údržba

- VŽDY** umožnite osobám, určeným používateľom vykonať pravidelnú prehliadku zdviháka.
 - VŽDY** zabezpečte, aby reťaz bola čistá a naolejovaná.
 - VŽDY** zabezpečte, aby kĺzne časti boli dostatočne namazané tukom.
 - NIKDY** nepridávajte ďalšie časti na predĺženie bremenovej reťaze
- Pri údržbe je možné vykonávať len také zásahy, ktoré budú v súlade s požiadavkami výrobcu, uvedené v kap.11. a 14. tohto NKP.

NIE JE PRÍPUSTNÉ vykonávať opravy a údržbu iným spôsobom, ako predpisuje výrobca. Ide hlavne o zákaz používania neoriginálnych náhradných dielov alebo vykonávanie zmien na výrobku bez súhlasu výrobcu.

4. BALENIE, SKLADOVANIE A MANIPULÁCIA

4.1. BALENIE

4.1.1. Zdviháky sa dodávajú v zmontovanom stave balené v lepenkových škatuliach.

4.1.2. Súčasťou dodávky je táto sprievodná dokumentácia:

- a) Návod na použitie
- b) ES Vyhlásenie o zhode
- c) Osvedčenie o akosti a kompletnosti výrobku a záručný list.
 - C1) Doba záruky je uvedená na záručnom liste.
 - C2) Záruka sa nevzťahuje na závady spôsobené nedodržaním pokynov uvedených v návode na použitie a na závady, ktoré vznikli nesprávnym použitím a neodborným zásahom.
 - C3) Záruka sa taktiež nevzťahuje na zmeny na výrobku alebo na použitie neoriginálnych náhradných dielov bez súhlasu výrobcu.
 - C4) Reklamácie závad výrobku sa robia podľa príslušných ustanovení Obchodného zákonníka prípadne v znení neskorších predpisov.
- d) Zoznam servisných stredísk (len pre Českú a Slovenskú republiku)

4.2. SKLADOVANIE

Zdviháky skladujte v suchých a čistých skladoch, kde sú prosté chemické vplyvy a výpary.

- (1) Vždy skladujte zdvihák bez akéhokoľvek zaveseného bremena.
- (2) Zotrite zo zdviháka všetok prach, vodu a nečistoty.
- (3) Premažte reťaz, čapy háka a pružiny poistiek hákov.
- (4) Zaveste zdvihák na suchom mieste.
- (5) Pri ďalšom použití sa riadte inštrukciami čl.8.1.2. „Denná prehliadka“ a 8.1.4. „Príležitostne používaný zdvihák“.

4.3. MANIPULÁCIA

Pri manipulácii dodržujte platné technické predpisy a normy pre prácu s ťažkými bremenami.

5. HLAVNÉ TECHNICKÉ PARAMETRE

Typ	Nosnosť (t)	Počet nosných prameňov	Ovládacia sila (N)	Zdvíhacia ¹⁾ rýchlosť (m/min)	Rozsah Prevádzkovej teploty	Základný ²⁾ zdvih (m)	Hmotnosť (kg)
RZV	0,8	1	400	1,27	-20°C až +50°C	1,5	10,2
	1,6	1	370	0,52			17,9
	3,2	2	370	0,26			25,5
	5	3	440	0,22			41
	6,3	4	430	0,17			46

Poznámky:

- 1) Vypočítané za predpokladu 48 kyvov ručnou pákou za minútu.
- 2) Maximálny štandardný zdvih je 15m. Požadovaný zdvih je nutné špecifikovať v objednávke. Zdvihy nad 15 m musia byť konzultované s výrobcom.

5.1. MECHANICKÉ ZARADENIE

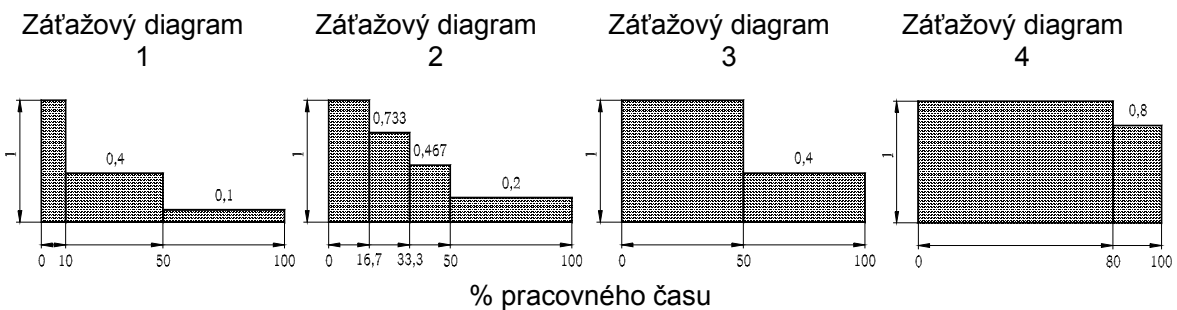
Bezpečnosť a životnosť zdviháka je zaručená za predpokladu, že pracuje v súlade s predpísaným zaradením.

Zdvihák je konštruovaný pre triedu 1Bm podľa predpisu FEM 9.511 – vid' tab. 5.1. (zodpovedá klasifikácii mechanizmu M3 podľa ISO 4301/1).

Priemerný denný pracovný čas stanoví záťažový diagram.

Tab. 5.1. MECHANICKÉ ZARADENIE

Záťažový diagram (rozloženie zaťaženia)	Definícia	Koeficient zaťaženia	Priemerný denný pracovný čas (h)
1 (ľahké)	Zdviháky obvykle podliehajúce malému zaťaženiu a len vo výnimočných prípadoch maximálnemu zaťaženiu.	$k \leq 0,50$	1 - 2
2 (stredné)	Zdviháky obvykle podliehajúce malému zaťaženiu, ale pomerne často maximálnemu zaťaženiu	$0,50 < k \leq 0,63$	0,5 - 1
3 (ťažké)	Zdviháky obvykle podliehajúce strednému zaťaženiu, ale opakovane maximálnemu zaťaženiu	$0,63 < k \leq 0,80$	0,25 - 0,5
4 (veľmi ťažké)	Zdviháky obvykle podliehajúce maximálnemu zaťaženiu alebo zaťaženiu, blížiacemu sa maximu	$0,80 < k \leq 1,00$	0,12 - 0,25



5.2. MATERIÁL A VYBAVENIE

5.2.1. Všetky časti zdviháka sú zhotovené z ocele a liatiny, brzdiace vložky brzdy z mosadze alebo kovokeramického materiálu.

5.2.2. Na konštrukcii zdviháka nie sú použité materiály náchylné k tvorbe zápalnej iskry v zmysle Prílohy č. 2. čl. 1.3.1. k Nariadeniu vlády č. 23/2003 Zb. a harmonizovaným technickým normám ČSN EN 1127-2 čl. 6.4.4, ČSN EN 1127-1 čl. 6.4.4 a ČSN EN 13 463-1 čl. 8.1.

5.2.3. Materiály s nebezpečnými účinkami statickej elektriny v zmysle ČSN EN 1127-2 čl. 6.4.7., ČSN EN 1127-1 čl.6.4.7. ,ČSN EN 13463-1 čl. 7.4.3. a ČSN 33 2030 nie sú vo zdviháku použité.

5.2.4 Zdvihák neprekračuje hodnoty hluku uvedené v prílohe č.2. článok 1.7.4. písmeno f) NV 24/2003 Zb. (Smernica EP a RE č. 98/37/ES)

Pozn.: Články 5.2.2. a 5.2.3. platia pre vybavenie zdviháka do prostredia s nebezpečenstvom výbuchu.

5.3. ÚDAJE NA VÝROBKU

Každý výrobok je opatrený štítkom na ktorom sú uvedené tieto údaje:

Štandardné vybavenie:	Vybavenie do prostredia s nebezpečenstvom výbuchu:
označenie výrobcu	označenie výrobcu
adresa výrobcu	adresa výrobcu
typ výrobku	typ výrobku
nosnosť	nosnosť
výrobné číslo	výrobné číslo
rok výroby	rok výroby
označenie CE	označenie CE
	symbol typu ochrany(I. M2 pre skup.I., II. 2G pre skup.II.)

6. INŠTALÁCIA ZDVIHÁKA

Pred inštaláciou a použitím dôkladne skontrolujte zdvihák, či nie je poškodený.

6.1. KONTROLA PRED INŠTALÁCIOU

6.1.1. Nosná konštrukcia

! VAROVANIE

VZDY sa ubezpečte, že nosná konštrukcia je dostatočne pevná, aby udržala hmotnosť bremena a zdviháka. Inštalácia nesmie byť vykonaná na konštrukcii, pri ktorej nie je možné overiť si únosnosť.

VŽDY za nosnou konštrukciu zodpovedá používateľ!

6.2. ZAVESENIE ZDVIHÁKA

! UPOZORNENIE

Pri zavesovaní zdviháka na závesný prvok dbajte na najvyššiu opatrnosť a zabezpečte riadne podmienky na bezpečnú inštaláciu podľa charakteru prostredia (pracovná plošina, pomocné zdvíhadlo a pod.), aby nedošlo k ohrozeniu alebo zraneniu osôb. Pri zavesovaní zdviháka vo výškach použite ochranné prostriedky proti pádom z výšky.

Za vytvorenie podmienok na inštaláciu zdviháka a vykonanie inštalácie zodpovedá používateľ.

6.2.1. Mazanie reťaze

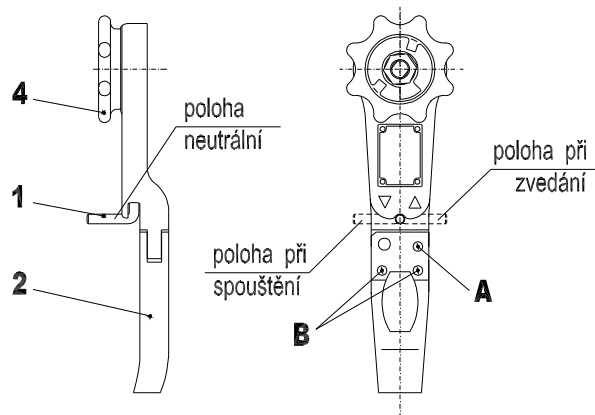
Naneste jemnú vrstvu oleja na reťaz najlepšie pomocou spreja. Pravidelné mazanie zabráni opotrebovaniu a korózii reťaze a predĺži jeho životnosť.

6.3. NASTAVENIE DĹŽKY REŤAZE

Na zavesenie hákov pred zdvíhaním alebo ťahaním potrebujeme obvykle nastaviť dĺžku reťaze (rozpätie hákov) na požadovanú vzdialenosť.

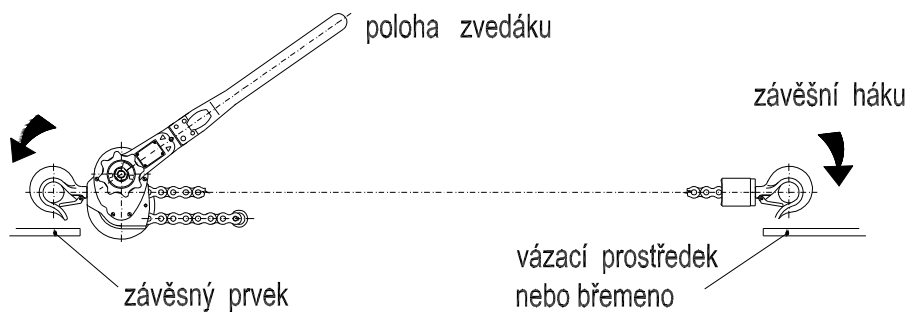
Reverznú páčku (1) na ručnej páke (2) nastavte do neutrálnej polohy – vid' obr. 6.3. Pri tejto polohe reverznej páčky môžete otáčať ručným kolesom (4) a posúvať reťaz v oboch smeroch.

Obr. 6.3 Nastavení délky řetězu



6.4. POLOHA ZDVIHÁKA PRI ŤAHANÍ

Zdvihák musí byť inštalovaný tak, aby pri zaťažení boli osi hákov a reťaze v jednej priamke.



6.5. ZDVÍHANIE (ŤAHANIE) ALEBO SPÚŠŤANIE

Pred zdvíhaním reverznú páčku trochu vytiahnite a nastavte na značku zdvíhanie – šípka hore (vid' obr. 6.3.). Zdvíhanie urobte kývavým pohybom ručnou pákou.

Na počiatku zdvíhania, skôr ako dôjde k napnutiu reťaze, pridržte ručné koleso tak, aby nebolo unášané pákou pri jej spätnom pohybe.

Pred spúšťaním bremena alebo uvoľnením napätia reťaze presuňte reverznú páčku do polohy na značku spúšťanie – šípka dole (vid' obr.6.3.). Kývavým pohybom ručnou pákou bremeno spustíte alebo napätú reťaz uvoľníte.

Pri každej zmene polohy reverznej páčky sa presvedčte, či páčka správne zapadla do lôžka v ručnej páke.

Prvý pohyb ručnej páky po zmene chodu reťaze (po presunutí reverznej páčky) je ľahko zablokovaný. Tento stav nastane vplyvom silnejšieho dotiahnutia brzdy hlavne

pri manipulácii s ťažšími bremenami. V tomto prípade razantnejším pohybom ručnou pákou uvoľníte brzdu a tým súčasne odblokujete ručnú páku.

6.6. BEZPEČNOSŤ ZDVIHÁKA – POKYNY PRE OBSLUHU

Zdvíhanie a spúšťanie je možné prerušiť v ľubovoľnej výške zdvihu. Stabilitu polohy bremena zabezpečuje lamelová brzda.

Proti preťaženiu je rapkáčový zdvihák zabezpečený poistným kolíkom (A) v zdvíhacej páke. Pri prestrihnutí poistného kolíka zostane poloha bremena stabilizovaná. S prestrihnutým kolíkom je možné bremeno len bezpečne spustiť. Dva náhradné poistné kolíky (B) sú zastrčené v otvoroch zdvíhacej páky (viď obr. 6.3.)

Používať iné ako originálne poistné kolíky sa z bezpečnostných dôvodov nedovoľuje.

6.7. SKÚŠKA PRED POUŽITÍM

! UPOZORNENIE

- (1) Najskôr prezrite znova predchádzajúce články tohto návodu a ubezpečte sa, že všetky kroky boli správne urobené a všetky časti sú bezpečne namontované.
- (2) Skontrolujte, či sú háky správne zavesené a poistky hákov zaskočené.
- (3) Vizuálne prezrite nosnú konštrukciu alebo závesné prvky, či sú bez závad.
- (4) Niekoľkými pohybmi ručnou pákou odskúšajte funkciu zdviháka bez zaťaženia.
- (5) Urobte niekoľkoraké zdvíhanie a spúšťanie s vhodným bremenom (10% až 50% nosnosti). Súčasne overte brzdu, či pri spúšťaní a zastavení udrží bremeno bez prekízavania.

7. PREVÁDZKA

7.1. POUŽITIE ZDVIHÁKA

Zdvihák je viacúčelové zariadenie, určené na zdvíhanie, spúšťania a ťahanie bremien na pracovisku. Môže sa používať nielen v bežnom prostredí, ale i v prostrediach s nebezpečenstvom výbuchu, ak je na štítku označený symbol typu ochrany – viď čl.2.3., 2.4. a 5.3. tohto NKP.

Ovláda sa výlučne pomocou ručnej páky. Je určený pre organizácie i súkromné osoby.

Pretože práca s ťažkými bremenami môže predstavovať neočakávané nebezpečenstvo, je potrebné riadiť sa všetkými „Bezpečnostnými zásadami“ podľa kapitoly 3.

! VAROVANIE

Nepokračujte v práci, ak koncový doraz (kotva) alebo kladnica (pri viacpramenných typoch) sa oprie do telesa zdviháka. Poškodenie koncového dorazu môže viesť k pádu bremena.

Pri ťahaní alebo napínaní môže dôjsť k náhlemu posunu bremena a tým k uvoľneniu a pádu nezabezpečeného zdviháka. Dbajte preto na zvýšenú pozornosť.

! VAROVANIE

Pri zdvihákoch s veľkým zdvihom (15 a viac m) môže dôjsť pri spúšťaní bremien vo výnimočných prípadoch (neprerušované a rýchle spúšťanie) k nebezpečnému zahriatiu brzdy. V týchto prípadoch je treba spúšťať bremená pomaly a prerušovane.

! VAROVANIE

Nikdy nezavesujte na zdvihák bremeno bez predchádzajúceho aktívneho pridvihnutia bremena zdvihákom. Môže dôjsť k pádu bremena z dôvodu neutiahnutej brzdy.

! UPOZORNENIE

Pri zdvíhaní bremien, ktoré budú v zdvihnutom stave prevesované na iné zdvíhadlo (žeriav, vysokozdvižný vozík a pod.) je nutné odľahčiť bremenovú reťaz (reťaze) ručnou pákou zdviháka, a nie naddvihnutím bremena iným zdvíhadlom. Jedine uvedený postup zaručuje bezproblémové odbrzdzenie brzdy zdviháka po zvesení bremena.

7.2. BEZPEČNÉ PRACOVNÉ PROSTREDIE

! VAROVANIE

- (1) Obsluha zdviháka musí byť dokázateľne oboznámená s týmto návodom na použitie, musí dodržiavať platné bezpečnostné a hygienické predpisy a musí byť oprávnená na obsluhu tohto zariadenia.
- (2) Pri práci so zdvihákom musí byť obsluha vybavená ochrannou prilbou, rukavicami a vhodnou obuvou.
- (3) Na viazanie bremien musia byť použité len overené viazacie prostriedky príslušnej nosnosti.
- (4) Pri obsluhu viacerými osobami musí byť vždy určený jeden pracovník preškolený o bezpečnosti pri práci, ktorý je zodpovedný za manipuláciu so zdvihákom.
- (5) Musí mať voľný a ničím nezaclonený výhľad na celú pracovnú plochu ešte pred začatím práce. Pokiaľ to nie je možné, musí mu s dohľadom pomáhať jedna či viacej osôb blízko zdviháka.
- (6) Pred začatím práce musí obsluha preveriť, či je celý pracovný priestor bezpečný a či je možnosť úniku z prípadného priestoru ohrozenia.
- (7) Pri práci so zdvihákom musí byť dodržaný dostatočný odstup obsluhy od bremena. Je zakázané zdvíhať alebo spúšťať neskladné bremená, ktoré neumožňujú dodržať dostatočný odstup.
- (8) Pokiaľ pracujete so zdvihákom v obmedzenom prostredí, musí byť zabezpečené, aby hák alebo bremeno nenarazilo na prekážku alebo do telesa zdviháka.

8. KONTROLA ZDVIHÁKA

8.1. PREHLIADKA

8.1.1. Druhy prehliadok

- (1) Úvodná prehliadka: predchádza prvému použitiu. Všetky nové alebo opravené zdviháky musia byť preverené zodpovednou kompetentnou osobou, aby bolo zabezpečené kvalifikované plnenie požiadaviek tejto príručky.
- (2) Prehliadky zdvihákov prevádzkovaných pravidelne sa všeobecne delia na dve skupiny podľa intervalov prehliadok. Intervaly závisia od stavu kritických komponentov zdviháka a od stupňa opotrebovania, poškodenia alebo od nesprávnej

funkcie. Dve hlavné skupiny sú tu označené ako denná a pravidelná. Zodpovedajúce intervaly sú definované takto:

(a) Denná prehliadka: vizuálna previerka, ktorú vykonáva obsluha, určená používateľom na začiatku každého použitia.

(b) Pravidelná prehliadka: vizuálna prehliadka, ktorú vykonáva osoba určená používateľom.

- 1) bežná prevádzka – jedenkrát ročne,
- 2) ťažká prevádzka – jedenkrát za pol roka,
- 3) zvláštna alebo občasná prevádzka – podľa odporúčania kompetentnej osoby pri prvom použití a podľa nariadenia kvalifikovaných zamestnancov (pracovníkov údržby).

8.1.2. Denná prehliadka

Pri časti odporúčených v odseku 8.2(1) „Denná prehliadka“ preverte, či zdviháky nie sú poškodené alebo nemajú závalu. Túto prehliadku robte tiež v priebehu prevádzky v intervale medzi pravidelnými prehliadkami. Kvalifikovaní zamestnanci určia, či akákoľvek závala alebo poškodenie môžu predstavovať nebezpečenstvo a či je nutná podrobnejšia prehliadka.

8.1.3. Pravidelná prehliadka

Celkové prehliadky zdviháka vykonávajúte vo forme odporúčaných pravidelných prehliadok. Pri týchto prehliadkach môže zdvihák zostať na svojom obvyklom mieste a nie je treba ho rozoberať. Odporúčaná pravidelná prehliadka uvedená v odseku 8.2(2) musí byť vykonaná pod dozorom kompetentných osôb, ktoré určia, či je nutné zdvihák rozoberať. Tieto prehliadky zahrňujú tiež požiadavky dennej kontroly.

8.1.4. Príležitostne používaný zdvihák

- (1) Zdvihák, ktorý nepracoval počas jedného mesiaca alebo dlhšie, ale menej ako jeden rok, pred opätovným uvedením do prevádzky podrobte prehliadke, zodpovedajúcej požiadavkám v odseku 8.1.2.
- (2) Zdvihák, ktorý nepracoval počas jedného roka, pred opätovným uvedením do prevádzky podrobte prehliadke, zodpovedajúcej požiadavkám v odseku 8.1.3.

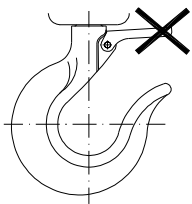
8.1.5. Zápis o prehliadke

O vykonaných skúškach, opravách, prehliadkach, a údržbách zdvihákov vedzte vždy záznam. Datované zápisy o prehliadkach vykonávajúte v intervaloch špecifikovaných v odseku 8.1.1. (2)(b) a uchovajte na mieste, určenom používateľom.

Závady odhalené kontrolou alebo zaznamenané v priebehu práce musia byť oznámené osobe zodpovednej za bezpečnosť a určenej používateľom.

8.2. Postup prehliadky

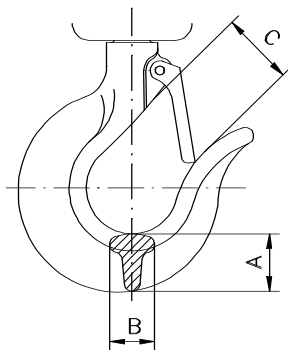
(1) Denná prehliadka (vykonáva obsluha alebo zodpovedná osoba)

DIEL	SPÔSOB PREHLIADKY	LIMIT/KRITÉRIUM NA VYRADENIE	NÁPRAVA
1. Funkcia zdviháka	Vizuálne, sluchovo	reťaz sa zadiera, skáče, vydáva nadmerný hluk, a pod.	reťaz vyčistiť a namazať, pokiaľ sa závada neodstráni, vymeniť reťaz
2. Upevňovacie súčiastky.	vizuálna kontrola všetkých skrutiek, matic, nitov a pod.	závadné alebo chýbajúce súčiastky uvoľnené súčiastky	nahradiť novými dotiahnuť povolené súčiastky
3. Háky (1) Vzhľad	Vizuálne 	vyskočená poistka zo špičky háka, ohnutý driek háka, iné viditeľné deformácie háka	Odborná revízia zdvíhadla – výmena háka a ďalších poškodených dielov háka
(2) Otáčanie háka	otočte hákom okolo osi	hák sa plynulo neotáča alebo sa zadrháva	vyčistiť a premazať
(3) Poistka háka	ručným odpružením poistky	poistka sa pri stlačení nevracia	vyčistiť, premazať oprava alebo výmena
4. Reťaz bremenová (1) Vzhľad	vizuálne skontrolujte celú reťaz	deformácie, nadmerné opotrebovanie, korózia	výmena reťaze
(2) Mazanie	vizuálne	reťaz nie je namazaná	reťaz očistiť a namazať

(2) Pravidelná prehliadka (vykonáva kompetentná osoba)

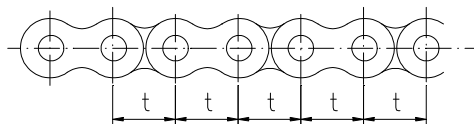
DIEL	SPÔSOB PREHLIADKY	LIMIT/KRITÉRIUM NA VYRADENIE	NÁPRAVA
1. Upevňovacie súčiastky.	vizuálna kontrola všetkých skrutiek, matic, nitov a pod.	závadné alebo chýbajúce súčiastky uvoľnené súčiastky	nahradiť novými dotiahnuť povolené súčiastky
2. Všetky diely	vizuálna kontrola	opotrebované alebo poškodené diely znečistené a nenamazané diely	nahradiť novými rozobrať, vyčistiť, namazať a znova zostaviť

3. Štítok – označenie nosnosti na zdviháku	vizuálna kontrola	nosnosť nie je čitateľná	opraviť alebo nahradiť novým opraviť označenie na zdviháku
4. Háky (1) Deformácie háka (roztvorenie)	zmerajte rozmer „C“ pomocou posuvného merítka vizuálna kontrola	nameraná hodnota je väčšia, ako stanoví tab. deformácia je viditeľná pri vizuálnej kontrole	Odborná revízia zdvíhadla – výmena háka a ďalších poškodených dielov
(2) Opatrebovanie háka	zmerajte rozmer „A“ a „B“ posuvným merítkom	nepoužívajte hák, pokiaľ sa rozmery „A“ alebo „B“ zmenšili o viac ako 10%	Opatrebovaný alebo natiahnutý hák nahraďte novým



Nosnosť (t)	Rozmer "A" (mm)		Rozmer "B" (mm)		Rozmer "C" (mm)
	Štandard	Limit	Štandard	Limit	Limit
0,8	22	19,8	19	17	29
1,6	26	23,4	23	20	35
3,2	36,5	32,8	34	30,5	41
5	42	37,8	35	31,5	45
6,3	58	53	45	41	52

5. Reťaz - natiahnutie	meranie vzdialenosti posuvným merítkom, zmerajte na mieste, ktoré je najčastejšie v styku s kladkou a orechom	rozmery „t“ nesmú presahovať limitné hodnoty uvedené v nasledujúcej tabuľke	pokiaľ sú limitné hodnoty prekročené, požiadajte o výmenu reťaze
------------------------	---	---	--



Nosnosť (t)	Počet meraných článkov	Zaťaženie pri meraní (N)	Vzdialenosť meraných článkov t x 5	
			Štandard	Limit
0,8	5	800	97,5	100,5
1,6 až 6,3	5	1600	127	130,8

6. Brzda - funkcia	zaveste bremeno s hmotnosťou rovnajúcou sa nosnosti zdviháka, zdvihnite ho min. 250 mm a spustite	po prerušení zdvíhania musí brzda udržať bremeno v každej polohe zdvíhania alebo spúšťania	Pokiaľ sa tak nestane, požiadajte o opravu a o nastavenie brzdy
--------------------	---	--	---

7. Koncový doraz (kotva) reťaze	Vizuálna kontrola	koncový doraz nie je dostatočne pripevnený k reťazi	rozťahnuť (vymeniť) závlačky, poškodený spojovací čap vymeniť
8. Západka - funkcia	Vizuálna kontrola pri zdvíhaní	západka nezaskakuje za ozubenia rohatky	vyčistiť, premazať alebo vymeniť pružinu

9. VYHL'ADÁVANIE ZÁVAD

Situácia	Príčina	Náprava
1. Zdvihač neudrží bremeno.	Prekĺzavanie brzdy.	Nastavenie brzdy alebo oprava podľa kap. „Údržba“.
2. Zdvihač zdvíha ťažko alebo nezdvihne bremeno.	(1) Zdvihač je preťažený. (2) Poškodená ozubená prevodovka.	(1) Znížte hmotnosť nákladu do výšky menovanej nosnosti. (2) Skontrolujte súčiastky podľa kap. „Údržba“
3. Reťaz zle nabieha, zadiera sa.	Poškodená alebo opotrebovaná reťaz alebo orech.	Skontrolujte reťaz alebo súčiastky podľa „Pravidelné prehliadky“ alebo vykonajte opravu podľa kap. „Údržba“
4. Zdvihač vydáva zvláštny zvuk.	(1) Nedostatočne namazaná reťaz. (2) Nedostatočne namazaná prevodovka.	(1) Naolejujte reťaz. (2) Namažte ozubené prevodovky mazacím tukom.
5. Nie je počuť charakteristický zvuk pri zapadaní západky do ozubení rohatky.	Strata funkcie západky . Hrdza, nečistoty, prasknutá pružina.	Vyčistite, vymeňte pružinu.
6. Poistka háka nezaskakuje.	(1) Poškodená poistka. (2) Deformovaný hák.	(1) Opravte poistku. (2) Skontrolujte hák – vid' „Denná prehliadka“.

10. MAZANIE

10.1. VŠEOBECNE

Pred aplikáciou nového maziva odstráňte mazivo staré, vyčistite súčiastky rozpúšťadlom a naneste nové mazivo. Používajte mazivo predpísané výrobcom.

10.2. PREVODOVKY

Snímete kryt na opačnej strane ručnej páky.

Odstráňte staré mazivo a nahradte novým. Použite mazací tuk PM – A2 alebo jeho ekvivalent.

10.3. REŤAZ

10.3.1. Reťaz dôkladne vyperte v odmasťovacom kúpeli (benzín, petrolej) a osušte.

10.3.2. Mazanie reťaze je možné vykonať dvojakým spôsobom:

a) Reťaz ponorte do mazacieho tuku na valčekové reťaze, rozohriateho na 80°C. Reťaz nechajte v rozohriatom tuku, až sa prehreje na rovnakú teplotu. Táto metóda je najlepšia a odporúča sa takto mazať reťaz aspoň jedenkrát za pol roka (napr. pri revízii alebo oprave zdvihadla).

b) Nastriekaním oleja (sprejom) na valčekové motocyklové reťaze (bežné prevádzkové mazanie).

! UPOZORNENIE

Chybná údržba a nedostatočné mazanie reťaze môže byť príčinou vážnej nehody.

VŽDY mažte reťaz 1 x týždenne alebo častejšie podľa náročnosti prevádzky (viď 10.3.2. b)

VŽDY mažte častejšie v korozívnom prostredí (slaná voda, morské podnebie, kyseliny a pod.) ako za normálnych okolností

VŽDY používajte mazivo na valčekové motocyklové reťaze (sprej) alebo strojový olej podľa ISO – VG 46 alebo VG 48 alebo ich ekvivalent.

11. ÚDRŽBA

11.1. BEZPEČNOSTNÉ ZÁSADY

! VAROVANIE

S výnimkou výmeny reťaze môžu údržbu, odborné prehliadky a skúšky vykonávať len kvalifikované osoby (servisné organizácie), vyškolené z bezpečnosti a údržby týchto zdvihákov.

VŽDY používajte výhradne súčiastky dodané výrobcom.

Nie je prípustné vykonávať opravy a údržbu iným spôsobom, ako predpisuje výrobca. Ide hlavne o zákaz používania neoriginálnych náhradných dielov alebo vykonávanie zmien na výrobku bez súhlasu výrobcu.

VŽDY preskúšajte funkciu zdviháka po vykonaní údržby.

VŽDY označte porúchaný alebo opravovaný zdvihák vhodným nápisom (napr. „MIMO PREVÁDZKY“).

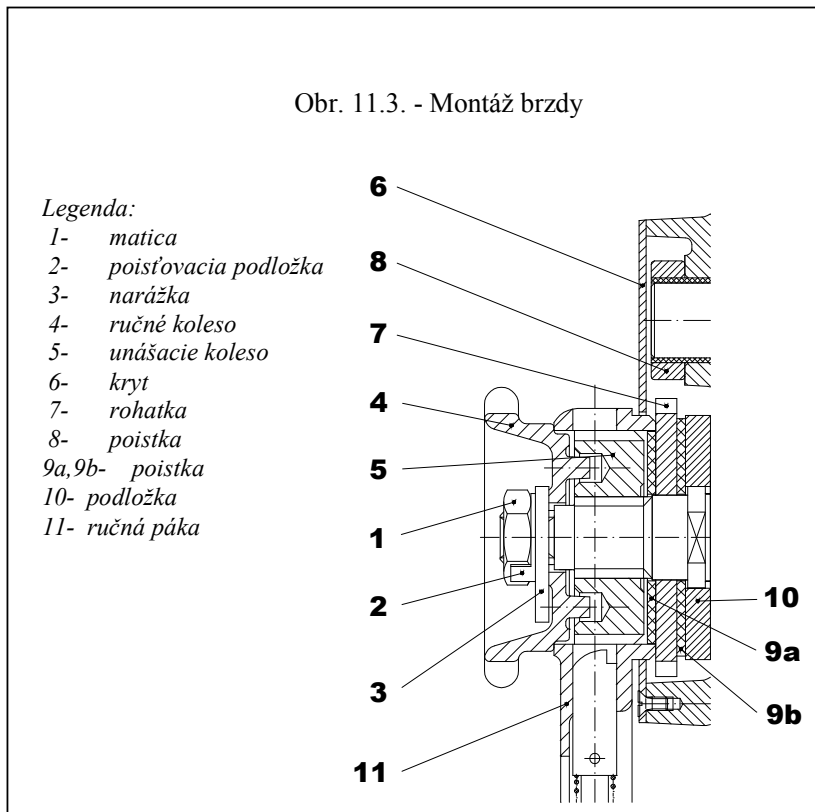
NIKDY nevykonávajte údržbu, pokiaľ je na zdviháku upevnené bremeno.

NIKDY nepracujte so zdvihákom, ktorý sa opravuje!

11.2. REŤAZ – vid' článok 10.3.

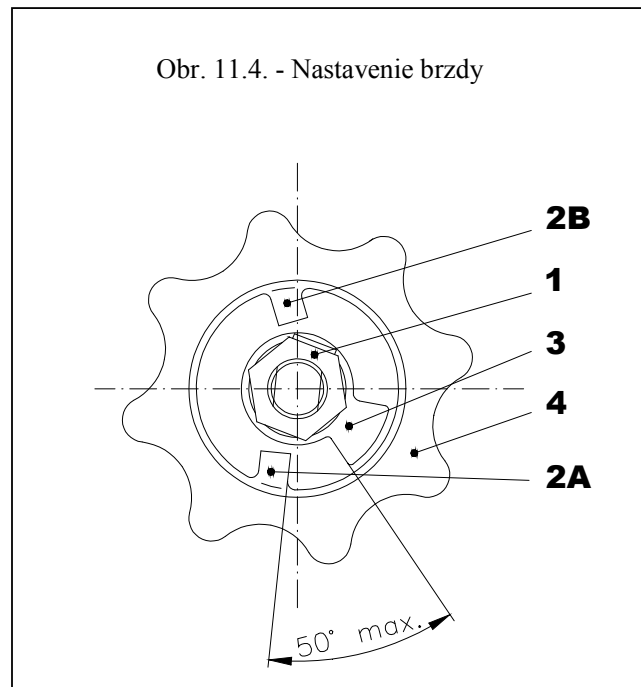
11.3. MONTÁŽ BRZDY

Vyrovnajete (odistíte) ohyb poistnej podložky (2) a odšraubujete maticu (1). Snímete postupne podložku (2), narážku (3), ručné koleso (4), unášacie koleso (5) a ručnú páku (11). Odšraubujete kryt (6) a snímete brzdíacu vložku (9a), rohátku (7), brzdíacu vložku (9b) a podložku (10). Po kontrole podľa článku 11.6. vykonajte montáž opačným postupom. Po montáži je treba brzdu nastaviť podľa čl. 11.4.



11.4. NASTAVENIE BRZDY

Axiálnu vôľu v brzde vymedzuje narážka (3) a ozubenie na ručnom kolese (2A alebo 2B). Uhol medzi narážkou a ozubením je nastavený výrobcom do 50° - vid' obrázok. Ak prekročí v priebehu používania zdviháka tento uhol hodnotu 50°, musí sa brzda znova nastaviť. Nastavenie urobte takto: Odšraubujte maticu (1), snímete a pretočíte narážku (3) tak, aby zvierala s niektorým ozubením (2A alebo 2B) požadovaný uhol. Pokiaľ toto nie je možné dosiahnuť, demontujte ručné koleso (4) podľa postupu v čl. 11.3. a späťne ho natočíte tak, aby po nasadení narážky (3) táto zvierala s niektorým z ozubení (2A alebo 2B) požadovaný uhol. Odskúšajte brzdu s vhodným bremenom.



11.5. VŠEOBECNÉ POKYNY

Nasledujúce inštrukcie podávajú všeobecne dôležité informácie o rozobraní, kontrole, oprave a nastavení. Ak bol zdvihák z akéhokoľvek dôvodu demontovaný, postupujte podľa nasledujúcich pokynov.

1. Údržbu vykonávajte v čistom prostredí.
2. **NIKDY** nerozoberajte zdvihák viac, ako je nutné na vykonanie potrebnej opravy.
3. **NIKDY** nepoužívajte nadmernú silu pri demontovaní dielov.
4. **NIKDY** nepoužívajte teplo (žiaru) ako prostriedok pri demontáži dielov, pokiaľ sú diely určené na ďalšie použitie.
5. Udržujte pracovisko čisté a bez cudzích látok, ktoré by sa mohli dostať do ložísk alebo iných pohyblivých dielov.
6. Pokiaľ zovrete diel vo zveráku, vždy použite vhodné podložky na ochranu povrchu dielov.

11.6. KONTROLA

Všetky rozobrané diely skontrolujte, či sú vhodné na ďalšie použitie.

1. Skontrolujte všetky prevodovky vrátane hriadeľa, či nie sú opotrebované a nemajú ryhy alebo pukliny.
2. Skontrolujte, či závitové diely nemajú poškodený závit.
3. Brzdiacu vložku, rohatku a opernú podložku (pozícia 9a, 9b, 7. a 10. na obr. 11.3.) očistite drôtenou kefou a skontrolujte ich stav.
4. Zmerajte hrúbku brzdiacich vložiek (viď tabuľka 11.6.)

Tabuľka 11.6.

Hrúbka vložky (mm)	Limit (mm)	Opotrebovanie (mm)
2,5	2	0,5

11.7. OPRAVA

Opotrebované alebo poškodené diely musia byť vymenené.

Malé ostré hrany a vrypy alebo iné menšie povrchové závady odstráňte a vyhladte jemným brúsny kameňom alebo šmirgl'ovým plátnom.

11.8. SKÚŠKA

Pri všetkých opravených zdvihákoch musí byť vykonaná odbornou osobou zaťažkovácia skúška s bremenom, prevyšujúcim nosnosť o 10% na overenie funkcie a brzdy zdviháka.

12. VYRADENIE Z PREVÁDZKY – LIKVIDÁCIA

Zdvihač neobsahuje žiadne škodlivé látky, jeho súčiastky sú z ocele, liatiny a z mosadze. Po vyradení z prevádzky ho odovzdajte firme, zaoberajúcej sa likvidáciou kovového odpadu.

13. SÚVISIACA DOKUMENTÁCIA

13.1. ES Vyhlásenie o zhode

13.2. Návod na použitie bol spracovaný v súlade s nasledujúcimi technickými predpismi, technickými normami a národnými predpismi :

- Nariadenie vlády č.24/2003 Zb. v platnom znení (Smernica EP a Rady 98/37/ES)
- Nariadenie vlády č.23/2003 Zb. v platnom znení (Smernica EP a Rady 94/9/ES)
- ČSN EN ISO 12100 - 1
- ČSN EN ISO 12100 – 2
- ČSN EN 13157
- ČSN EN 1050
- ČSN EN 1127 – 2
- ČSN EN 1127 - 1
- ČSN EN 13463 – 1
- Vyhláška ČBÚ č.22/89 Zb.
- ČSN 33 2030.

14. ZÁVEREČNÉ POŽIADAVKY VÝROBCU NA ZÁKAZNÍKA

Akékoľvek zmeny výrobku, príp. použitie neoriginálnych náhradných dielov sa môže uskutočniť len na základe súhlasu výrobcu.

Pri nedodržaní tejto podmienky výrobca neručí za bezpečnosť svojho výrobku. V takom prípade sa na výrobok nevzťahujú záruky výrobcu.



ES Prehlásenie o zhode



Výrobca **BRANO a.s.**
747 41 Hradec nad Moravicí, Opavská 1000
Česká republika
IČO: 45193363 DIČ: CZ45193363

prehlasujeme na svoju výlučnú zodpovednosť, že výrobok

Názov:	Rapkáčový zdvihák
Typ:	RZV
Parametre:	nosnosť 0,8t; 1,6t; 3,2t; 5t; 6,3t

Popis a účel použitia:

Ručné zdvíhacie zariadenie určené výhradne na ručné zdvíhanie, spúšťanie a ťahanie voľných bremien pomocou valčekovej reťaze za normálnych atmosférických podmienok na pracovisku pri dodržaní stanovenej maximálnej nosnosti kladkostroja.

je v zhode s nasledujúcimi smernicami a normami:

NV ČR č. 24/2003 Zb., Smernice RE č. 98/37/ES,
ČSN EN ISO 12100-1 2004(EN ISO 12100-1:2003), ČSN EN ISO 12100-2:2004
(EN ISO 12100-2:2003), ČSN EN1050:2001(EN1050:1996),
ČSN EN 614-1:1997, ČSN EN 1037:1997, ČSN EN 349:1994,
ČSN EN 294:1994, ČSN EN 953:1998

Na posúdení zhody sa podieľala autorizovaná osoba:

Hradec nad Moravicí 1.9.2004

Ing. Alena Šimečková

Ing. Zdenek Pavlíček

Miesto

Dátum

Riaditeľ SBU ZZ

Manažér Q SBU ZZ